

УДК 7.025.1(477.74–21 «XIX–XX»):304.4)(093.3)

DOI <https://doi.org/10.32782/2522-9656/2026-19-14>

Хамула Дмитро Валентинович,
кандидат культурології, старший науковий співробітник
лабораторії психологічних,
мистецтвознавчих та інших видів досліджень
Одеського науково-дослідного інституту
судових експертиз Міністерства юстиції України
ORCID ID: 0000-0002-3146-1390

**ДО ПИТАННЯ НАУКОВОЇ АТРИБУЦІЇ РОЗПИСНИХ ПАННО
КАХЕЛЬНО-МАЙОЛІКОВОГО ЗАВОДУ БРОНІСЛАВА
ЛІСОВСЬКОГО В КОНТЕКСТІ «РОЗРОБКИ МЕТОДИКИ
ПРОВЕДЕННЯ СУДОВОЇ МИСТЕЦТВОЗНАВЧОЇ ЕКСПЕРТИЗИ
АНТИКВАРНИХ ТЕРАКОТОВИХ, КАХЕЛЬНИХ, ФАЯНСОВИХ,
МАЙОЛІКОВИХ ПЕЧЕЙ ТА КАМІНІВ ЩОДО ПРИНАЛЕЖНОСТІ
ЇХ ДО КУЛЬТУРНИХ ЦІННОСТЕЙ, ЯКІ МАЮТЬ ІСТОРИЧНЕ,
ХУДОЖНЄ, ЕТНОГРАФІЧНЕ ТА НАУКОВЕ ЗНАЧЕННЯ»**

**ON THE QUESTION OF THE SCIENTIFIC ATTRIBUTION OF
PAINTED PANELS FROM THE TILE-MAJOLICA FACTORY
OF BRONISLAW LISOWSKI IN THE CONTEXT OF THE
“DEVELOPMENT OF A METHODOLOGY FOR CONDUCTING
FORENSIC ART HISTORICAL EXPERTISE OF ANTIQUE
TERRACOTTA, TILE, FAIENCE, AND MAJOLICA STOVES AND
FIREPLACES REGARDING THEIR BELONGING TO CULTURAL
VALUES OF HISTORICAL, ARTISTIC, ETHNOGRAPHIC, AND
SCIENTIFIC SIGNIFICANCE.”**

Анотація. Статтю присвячено мистецтвознавчому аналізу та критиці державного висновку країни-агресора, наданого для підтвердження автентичності кахельного розписного панно (медальону), який було виготовлено на кахельно-майоліковому заводі Б.Я. Лісовського у м. Вітебськ. Продукція даного підприємства, зразки якої нині, згідно чинного українського законодавства є такими, які за своїми якостями та характеристиками відносно віку, рідкісності, високого художнього рівня належать до таких, що відносяться до культурних цінностей. У низці інших виробників продукція згаданого підприємства вивчаються в рамках НДР, що виконується співробітниками Одеського науково-дослідного інституту судових експертиз «Розробка методики проведення мистецтвознавчої експертизи антикварних теракотових, кахельних, фаянсових, майолікових печей та камінів щодо приналежності їх до культурних цінностей, які мають історичне, художнє, етнографічне та наукове значення». На прикладі розглянутих розписних кахельних панно, у цілому матеріали статті не тільки ознайомлюють із деякими прикладами високо художніх творів майстрів-керамістів кінця XIX початку XX ст., які трапляються на теренах сучасних країн Балтії, Польщі, Білорусі, Росії, Грузії, Азербайджану, а також й України, є прикладом того, як легко можна експертові заплутатися і надати хибний висновок відносно точної атрибуції того чи іншого твору. Ретельне вивчення наданих на дослідження творів є запорукою надання однозначного висновку, який за сучасними вимогами повинен носити риси

всеохоплюючого наукового дослідження, яке може дати неочікувані результати, які можуть бути корисними для розвитку сучасної мистецтвознавчої думки.

Ключові слова: антикварні кахлі, мистецтвознавча експертиза, висновок судового експерта-мистецтвознавця, кахельно-майоліковий завод Броніслава Лісовського, культурна цінність, атрибуція, історичне виробництво печей та камінів, художники-керамісти, збереження культурної спадщини, монументального та декоративно-прикладне мистецтво.

Abstract. The article is devoted to an art-historical analysis and critique of an official expert conclusion issued in the aggressor state and presented to confirm the authenticity of a painted ceramic tile panel (medallion) produced at the tile and majolica factory of B. Ya. Lisovsky in Vitebsk. The products of this enterprise, examples of which today, according to current Ukrainian legislation, by virtue of their age, rarity, and high artistic quality, are classified as cultural property. Along with the products of a number of other manufacturers, the works of the aforementioned enterprise are being studied within the framework of a research project conducted by specialists of the Odesa Research Institute of Forensic Expertise entitled "Development of a Methodology for Conducting Art-Historical Expertise of Antique Terracotta, Tile, Faience, and Majolica Stoves and Fireplaces with Regard to Their Attribution as Cultural Property of Historical, Artistic, Ethnographic, and Scientific Significance." Using the examined painted tile panels as examples, the materials of the article not only introduce several examples of highly artistic works by ceramic masters of the late nineteenth and early twentieth centuries found in the territories of the present-day Baltic states, Poland, Belarus, Russia, Georgia, Azerbaijan, and Ukraine, but also demonstrate how easily an expert may become confused and produce an erroneous conclusion regarding the precise attribution of a particular work. A careful study of the works submitted for examination is a prerequisite for issuing an unambiguous conclusion which, in accordance with modern requirements, should take the form of a comprehensive scholarly investigation. Such research may yield unexpected results that could prove valuable for the development of contemporary art-historical thought.

Key words: antique stove tiles, art-historical expertise, conclusion of a forensic art expert, the tile and majolica factory of Bronislav Lisovsky, cultural property, attribution, historical production of stoves and fireplaces, ceramic artists, preservation of cultural heritage, monumental and decorative-applied art.

Постановка проблеми. У рамках «Розробки методики проведення мистецтвознавчої експертизи антикварних теракотових, кахельних, фаянсових, майолікових печей та камінів щодо належності їх до культурних цінностей, які мають історичне, художнє, етнографічне та наукове значення» (згідно з планом ІХ.1.1-2025/3, № державної реєстрації теми: 0125U000793), яка виконується під керівництвом науковців ОНДІСЕ, здійснюється аналіз багатьох питань, пов'язаних із проблематикою оцінки, вивчення кахлярства як історико-культурного феномену, а також наукової атрибуції цих об'єктів.

Нам вже довелося писати про кахельні розписні панно кахельно-майолікового заводу Броніслава Лісовського у Вітебську, як визначного керамічного підприємства, що виготовляло високо художні пічні кахлі та пічні комплекти, які нині становлять значну історико-культурну цінність та є культурними цінностями [14, с. 427-428]. В процесі доводиться стикатися із багатьма відомими прикладами відповідної художньої керамічної продукції, із сучасною історією торгівлі нею, та експертною оцінкою цих виробів. Останнє і змусило викласти

деякі аспекти у даній статті. Отже, стаття присвячена критиці виставленого для широкого загалу державного висновку зробленого в країні-агресорі на розписне пічне панно фабрикації заводу Б. Лісовського.

Актуальність пов'язана з відсутністю чітких алгоритмів дій експерта під час проведення атрибуції та оцінки вартості таких інтер'єрних об'єктів, як кахельні печі, каміни та окремі їх складові, які як у складі цілих кахельних комплектів, так і у вигляді окремих художніх кахлів, таких, як розписні кахлі-панно, можуть бути культурною цінністю й становити значну матеріальну вартість. Вітебський завод Б. Лісовського був одним із найбільших виробників пічної кераміки в Російській Імперії наприкінці XIX – на початку XX ст. Продукція цього заводу зустрічається на теренах України через активні торговельні зв'язки в минулому та торговельні представництва підприємства у деяких українських містах до 1917 р.

Метою статті є критичний погляд на некомпетентність та неглибоке вивчення предмету дослідження на прикладі вищезгаданого висновку: важливим це для нас є тому, що, на жаль, українські державні висновки працівників музеїв часто бувають аналогічної «якості», адже міра відповідальності за такий висновок зовсім інша, а ніж за висновок судового експерта.

Викладення основного матеріалу. Кахельні печі та каміни є синтезованим продуктом технічної інженерної думки та художньої творчості, що в розглядуваний період були залучені до сфери промислового керамічного виробництва і діяльність відомого заводу Б. Лісовського є одним з найкращих прикладів тому. Кахельно-майоліковий завод Лісовського розташовувався у колишній Вітебській губернії, м. Вітебську. У передмісті Вітебська, званому Гуторівщиною, землевласником та дворянином Броніславом Яковичем Лісовським (1853–1916) у 1877 (або у 1879 р.) р. було відкрито кахельно-майоліковий завод. Б.Я. Лісовський походив із сім'ї великого землевласника та ватажка дворянства Леппельського повіту польського походження [10, с. 300]. У 1914 р. Перша Світова війна завдала непоправного удару по роботі підприємства, який отримував багато сировини та матеріалів з Європи, і в 1915 р. завод було закрито. На його основі в 1917 р. «Вітебським споживчим товариством» було організовано виробництво під назвою «Керамікапраця», яке припинило роботу у 1926 р. Завод виготовляв: пічні кахлі теракотові та білоглазуровані, пічні розписні прикраси-панно на сюжети різних художників, фігури та вази для садів з використанням позолоти, майоліку, пічні різноманітні пічні прикраси, постаменти, столики, мозаїчні та цементні плитки для підлог, тощо. Також продавалася англійська та вітчизняна вогнетривка цегла.

Ще у 1887 р. підприємство було невеликим і виробляло 50 тис. штук кахлів продукції на 5 тис. карб. на рік при 12 робочих. Але вже за 10 років обсяг виробництва збільшився до 24 тис. карб. на рік при 28 робочих, а до

1904 р. після проведеної реконструкції та удосконалення виробництва виготовлялося продукції на 52 тис. карб. на рік. У 1900 р. працювало 50 робочих [5, ст. 121]. Кількість робочих спочатку повільно то зростала, та падала. Так, на 1902 р. – 84 чол., у 1907 р. 73 робочих, у 1908 р. – 78 чол., у 1913 р. – 118 чол. [1, відділ V, с. 69]. До зламів 1910-х рр. виробництво досягло рівня 75–85 тис. карб. на рік, а ще через 2 роки вказано сумарне річне виробництво 130 тис. карб. на рік. Від двигунів на кінній тязі та гасі наприкінці 1890-х рр. завод у період розквіту перейшов до парового двигуна в 80-85 кінських сил [12, № 6221, ст. 377]. На 1909 р. річне виробництво становило 70 тис. карб при 78 робочих, 1 двигуні на 85 кінських сил [11, № 8825, 9088].

У преїскуранті ростовського торговельного представника Б.Я. Лісовського за 1911 р. не без перебільшення вказано, що це «перший в Росії кахельно-майоліковий завод», і він виробляє щорічно до 500 вагонів виробів при середній денній зайнятості 325 робітників (ймовірно, мається на увазі загальна кількість включаючи й тимчасових (рис. 1) [7, с. 79].

Підприємство мало представництва в Санкт-Петербурзі (торгівельна контора Романа Семеновича Пінеса на Ізмайлівському проспекті, б. 22), Саратові, Казані, Миколаєві та Варшаві. Так, довідник «Фабрично-заводські підприємства Російської Імперії» за 1909 р. під ред. Л.К. Єзіоранського пише, що на кахельно-майоліковому заводі Броніслава Яковича Лісовського, комерційною частиною завідував М.А. Захаревич, кількість робітників – 73, річне виробництво – 80,000 карб. Представники: Петербург – С.Р. Пінес, Ізмайловський проспект, 22; Ростов-на-Дону – Н.Л. Райгородський; Варшава – І. Кулеша, Маршалківська, 127; Саратов – Л. Ноткін; Казань – С. Песельник; Миколаїв – У. Бару [13, №1129]. Довідник «Фабрично-заводські підприємства Російської Імперії» за 1914 р. під того ж Л.К. Єзіоранського знову згадує кахельно-майоліковий завод Лісовського і подає такі дані: заводом керує сам власник, завідувач комерційною частиною М.А. Захаревич. На заводі є одна парова машина потужністю 85 кінських сил, пальне – дрова, 1 200 кубічних сажнів на рік. Робітників – 118 осіб. Вироблювані вироби – пічні кахлі теракотові, білоглазуровані, позолочені та майолікові, а також різні теракотові вироби. Річне виробництво – 130,000 карб. Представники: Петербург – С.Р. Пінес, Ізмайловський проспект, 22; Ростов-на-Дону – Н.Л. Райгородський; Варшава – І. Кулеша, Маршалківська, 127; Саратов – Л. Ноткін; Казань – С. Песельник; Миколаїв – У. Бару. Так, представництво Ноткіна у Саратові робило акцент на виробі Лісовського, проте й торгувало продукцією й інших виробників, що видно з його реклами за 1907 р. [8, с. 82] (рис. 2–3).

Завод мав нагороди, які відобразилися у його клеймах. На клеймі, окрім відповідного напису «Б.Я.ЛИСОВСКИЙ ВИТЕБСКЪ», наявне зображення медалі, що вручалася в нагороду експонентам ювілейної «Виставки Товариства



Рис. 1. Рекламна сторінка заводу Б. Лісовського з каталогу-прейскуранту Н. Райгородського за 1911 р.



Рис. 2–3. Реклама торгівлі кахлями Лісовського загального характеру та ін. Ноткіна в Саратові. 1907 р.



вітебських сільських господарів» у м. Двінськ у 1903 р. з гербом Вітебської губернії (ліворуч) та зображення її зворотного боку з написом: «За корисні труди та успіхи на ниві промисловості» (рис. 4–6).

Крім цієї нагороди, на фірмовому бланку заводу Б.Я. Лісовського можна побачити медалі виставок «Праці з садівництва» (1886 р.), «Санкт-Петербурзьких зборів сільських господарів» (1889 р.), «Смоленського товариства сільського господарства» (1889 р.), «Рязанського товариства сільського господарства, а також герб Великобританії (1902 р.) (рис. 7).

Справжньою «Візитівкою» кахельно-майолікового заводу Б.Я. Лісовського була «кахля-панно» (розмір: 63×35,5×7 см), який виготовляли у техніці надполивного розпису. Серед розписів цих панно зустрічаються цікаві рішення поєднання жанрів, – портретні зображення на тлі пейзажу, об'єднання пейзажу й анімалістики, які є зразками високо-художнього кахельного мистецтва. На заводі існувала посада «живописця», який розписував кахлі. Цей факт має підтвердження: «...21 березня раптово помер міщанин Дмитро Ларінов, який служив “живописцем” на кахельному заводі Лісовського...» (газета «Вітебські губернські відомості») [4, с. 2]. Саме у преіскуранті Н. Райгородського можна побачити ескізні зображення такого типу панно у складі пічного комплексу та окремо (розділ «Прикраси для печей» та «Медальони»). Усього пропонувалося три різновиди таких пічних панно, що прикрашали пічні «дзеркала» [7, с. 69, № 318, с. 73, № 337] (рис. 8–13).



Рис. 4–7. Штамп клейма, його відбитки на звороті кахлів та фірмовий бланк заводу Б. Лісовського

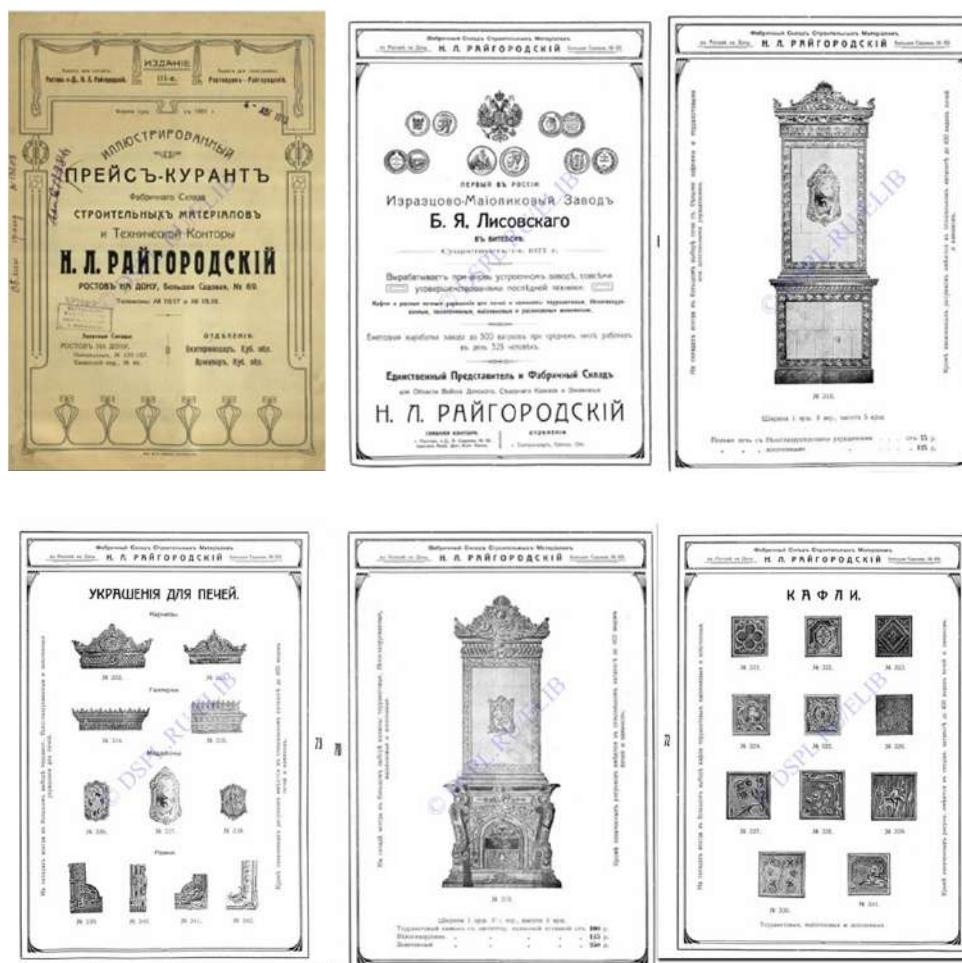


Рис. 8–13. Сторінки каталогу-прейскуранту Н. Райгородського із зображенням моделей печей, кахлів та декоративних прикрас заводу Б. Лісовського. 1911 р.

Поверхня кахлів фабрикації Б. Лісовського часто рельєфна, вкрита як правило глазур'ю білого кольору. У декорі використані різні фарби – надглазурні світлих тонів. Часто розпис кахлів робився по гладкій поверхні: на білому тлі жовтими, синіми, зеленими та коричневими емалями з використанням золотомісних люстрів. Кахлі фабрикації Лісовського завжди мають характерний рельєфний декор, за яким (а також за заводським тавром («Лісовській Витебськ»), можна їх сміливо атрибутувати як вироби кахельно-майолікового заводу Б.Я. Лісовського.

Подібні декоративні вставки-панно подекуди нині є експонатами музеїв та предметами колекціонування, що продаються на аукціонах. Серед розписних кахлів-панно (медальонів, згідно заводського преїскуранту) часто зустрічаються пейзажні мотиви, іноді із автографами. Серед інших, зустрічається й такий: «Jul. Klever.», тобто якій відноситься до імені відомого російського художника-пейзажиста Юлія Юлієвича Клевера. Так, на торгівельному інтернет-майданчику «Мешок» була виставлена на продаж кахля-медальон, з відтворенням пейзажу та підписом внизу [6] (рис. 14–16).



Рис. 14–15. Розписне панно заводу Б. Лісовського з сайту «Мешок»

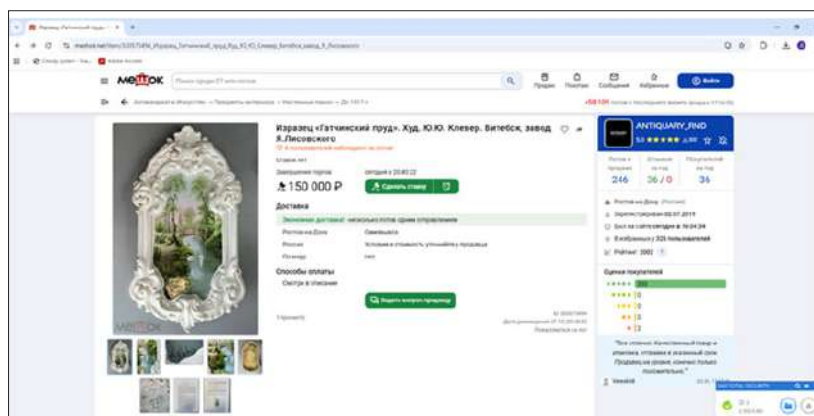


Рис. 16. Продаж кахельного панно під назвою «Гатчинский пруд». Скриншот з сайту «Мешок»

Цікавим є те, що продавець навіть замовив експертизу кахлі, де зазначаються несумісні моменти, як одночасні згадки про декільку техніку виконання зображення та авторський розпис начебто самого Ю.Ю. Клевера (рис. 17–18). Звісно це твердження не має нічого спільного з реальним положенням створення таких панно. На сьогодні, на жаль не має свідчень про імена майстрів, які створювали розписні кахлі на заводі Лісовського, адже вони саме свої імена залишали за кадром, відтворюючи тільки автографи тих художників, картини яких вони відтворювали. Скоріше за все, саме ця обставина ввела в оману експерта, оскільки на панно наявний у лівому боці підпис «J. Klebers». Експерт вважає, що на панно відтворена картина Ю. Клевера 1878 р. «Гатчинський парк». Для порівняння наводимо нижче зображення згаданої у висновку картини (рис. 19) [2].

Вочевидь, що прями порівняння розпису та сюжету кахельного панно із нею є натягнутими, адже навіть статистично ці дві роботи не мають нічого спільного: в розписі кахлі 2 лебеді, натомість як у Клевера на картині один. Місток хоча і є, проте у Клевера він кам'яний, а не дерев'яний, як саме на цій кахлі. Тай все просторове композиційне рішення розпису кахлі настільки далеке від картини Клевера, що можна лише припускати варіант того, що автор фабричного розпису лише фантазував на добре відому йому та його колегам (судячи з прикладів, які ми наведемо ще нижче, наприклад панно на печі в садибі М.І. Озерова на Кубані та ін.) по цеху тему популярного пейзажу із мотивом заводу серед лісу чи парку, містка та лебедів на воді. Невірно експерт також зазначає матеріал та техніку виконання кахлі, а саме – фаянс та ліплення. У той час, як усі відомі вироби Лісовського, так і цей самий, що добре видно із наведених в оголошенні світлинах зворотнього боку кахлі – це

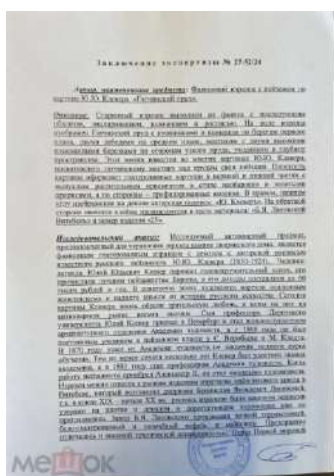


Рис. 17–18. Висновок державної експертизи експерта І.П. Гуржійової на кахлю-панно фабрикації Лісовського. 2024 р.

Рис. 19. Ю.Ю. Клевер. Занедбаний ставок. Гатчинський парк. 1878 р. Приватна колекція

світло-жовтувата, високої щільності та якості глина, вкрита з лицьової сторони товстим шаром ценіни. Кахлі не ліпилися, а віджималися з глиняної маси у готову форму. На звороті часто можна побачити сліди від інструментів та мішковини, якими майстри вдавлювали глиняну масу.

Не можна обійти увагою печі садиби М.І. Озерова на Кубані, де збереглися чудові печі, деякі з яких, імовірно більше за все, відносяться до фабрикації Лісовського. Одна з них має доволі характерну для фабрикації Лісовського рельєфну контурну раму-облямівку дзеркала печі в орнаменталії якої домінує мотив вигнутої гілки, прикрашеної гронами ягід і широким перистим листям у поєднанні з великою пальметкою, а також карниз, що також за своїм пластичним рішенням, де поєднані риси еkleктичних орнаментальних мотивів з модерновими, а також специфічний для заводу Лісовського ніжне рожево-блакитне колористичне забарвлення. Верхівка вирішена у вигляді фігури павича з розпущеним хвостом, що нагадує пишній акротерій. На кахельному панно зображено ідилічний пейзаж із водоймою, через яку перекинутий місточок, пишні дерева на березі та лебеді. У правому нижньому куті можна побачити написане латинськими літерами «W. Hayes» Пейзаж виконано в техніці надглазурного розпису, що дало змогу художникові детально опрацювати мотив, передати багатство кольорово-тональних нюансів (рис. 20–22).

Окрім добре вгаданого панно-вставки для фабрикації Б. Лісовського також характерними є ще й інші стилістичні риси в декоруванні печей. Так, наприклад, доволі розповсюдженою є одна із каталожних верхівок печей певного дизайну. Її можна побачити у каталозі в розділі «Украшення для печей. Карнизи» під №333. Завершення печі у вигляді хвилеподібного, криволінійно



**Рис. 20–22. Печ фабрикації Лісовського з садиби М.І. Озерова на Кубані.
Загальний вигляд печі та фрагменти**

окресленого фронтона з акротеріями, тимпан якого заповнюють рокайльні рослинні форми з ясно вираженим центричним елементом у вигляді рослинного жезлу. Фриз орнаментований спіралями та дрібними рослинними елементами. Такою є піч в садибі Озерова. Окрім цього дзеркало печі викладене повністю (килимовим орнаментом) рельєфними кахлями, які декоровані рослинно-зооморфними мотивами (букети, розетки, метелики), який лягає поверх орнаменту «трельяж».

В одному з приватних будинків м. Вітебська зберіглася піч, дзеркала якого прикрашене розписною кахлею-панно з тим самим сюжетом та композицією, що й на описаному вище зразку, та з підписом у правому нижньому куті, – «W. Hayes» (рис. 23–24).

На сайті торгівельного інтернет-майданчику «festima» було виставлено кахельне панно із такими самими сюжетом та підписом [9] (рис. 25).

Як показав проведений нами в процесі збору інформації про керамічну продукцію Лісовського, мистецтвознавчий іконографічний аналіз, наявний на деяких пейзажних кахлях підпис «W. Hayes» дає підстави вважати, що майстри-художники заводу Лісовського використали картину англійського художника пейзажиста Ф.В. Хейса (Frederick William Hayes (1848-1918)). Авторів цих строк вдалося знайти першоджерело цих розписів. Мова йде про поштову листівку, розміщену на сайті «postcard-shop.de». Майстри, які працювали на фабриці Лісовського скоріше за все просто відтворювали все наявне зображення разом із підписом рис. 26–27) [18].

Хейс був не тільки майстром панорамних пейзажів, які він писав з натури, а й одним із яскравих представників ідилічних камерних пейзажів, особливо



**Рис. 23–24. Піч та кахельне розписне панно.
Приватний будинок у м. Вітебськ**

**Рис. 25. Розписне керамічне
панно заводу Б. Лісовського.
З сайту festima.ru**



Рис. 26–27. Листівка поч. ХХ ст. з картини Ф.В. Хейса

вертикально орієнтованих композицій з зображенням затишних куточків природи, де на першому плані обов'язково була вода (річка, заводь) серед лісу, де панує спокій та тиша, фігурують лісові або свійські тварини, як господарі зображених місцевостей. Такі роботи художник створював скоріш за все, як уявні й саме вони набули найбільшої популярності серед міщанської публіки. Мотив містка через річку, до речі, був одним із таких, що використовував Хейс у своїй творчості, про що, наприклад, може свідчити літографія, що відтворює чергову його, популярну на той час, картину (рис. 28). Одним з яскравих прикладів картин із лебедями на воді є ідилічний пейзаж із закоханими на березі річки, яку продавали на лондонському аукціоні «Rosebergs» з естиментом у 300-400 £ (рис. 29) [17].

Сюжет на сільську тему ідилічного пейзажу із мотивом містка та лебедів у водоймі був надзвичайно популярним та іконографічно пластичним, про що свідчать й інші приклади поштових листівок, наприклад, у німецьких



Рис. 28. Ф.В. Хейс (1848–1918). Літографія



Рис. 29. Frederick William Hayes «River Terrace, Watergate» на аукціоні Rosebergs (Лот 230). Полотно, олія. 35X51 см

листівках серії «Künstler-Postkarten» 1189 «Am Wiener», виданих «Meissner & Buch» в Лейпцигу в 1903 р. (рис. 30–31) [15; 16].

Наші пошуки ще несподівані результати, адже як вважає автор цих строк, першоджерелом для розпису двох вищенаведених кахлів-панно створених начебто за мотивами картини Ю. Клевера, насправді нав'язні творами все того ж англійського митця Хейса. Про це свідчать дві літографії, які у 2022 р. були виставлені на продаж на аукціоні «Albion Antique Auction Centre» (Лот №232). На літографіях наявний чіткий автограф Ф.В. Хейса. Сюжети цих пейзажів цілком відповідають характеру його творів та перша з цих робіт композиційно повністю є відповідною до розпису кахлів Лісовського (рис. 32–34) [19].



Рис. 30–31. Художні листівки серії «Am Wiener». «Meissner & Buch». Лейпциг. 1903 р.



Рис. 32–34. Дві літографії з картин Ф.В. Хейса на аукціоні «Albion Antique Auction Centre»

Продовжуючи тему пейзажного жанру в розписах кахлів-панно фабрикації Лісовського, слід згадати й відомі зразки, що зберігаються у фондах Вітебського обласного краєзнавчого музею. Так, наприклад, це два розписні кахлі-панно, на зворотному боці яких наявні клейма заводу Б.Я. Лісовського. На кахлях виконано розпис пейзажного мотиву в т.зв. «сільському стилі», укладених у пишну рельєфну раму (рис. 35–36).

Кохля-панно з сільським пейзажем із лебедями на воді нині продається на інтернет майданчику «Мешок». Деталі пейзажу модельовані дрібними мазками. Знизу праворуч наявний підпис «E. Sobmitf» (рис. 37).

Іншим цікавим прикладом, із згадкою про Ю. Клевєра, є кахельне панно із нічним зимовим пейзажем із річкою, містком та фігуркою оленя на першому плані композиції. Свого часу це панно було виставлене на продаж на сайті «Avito» за доволі високою ціною (рис. 38) [3].

У підсумку слід ще раз наголосити на тому, що як досліджувані розписні кахлі-панно кахельно-майолікового заводу Б.Я. Лісовського, так і багато тих,



Рис. 35–36. Розписні кахлі-панно з Вітебського обласного краєзнавчого музею фабрики Лісовського

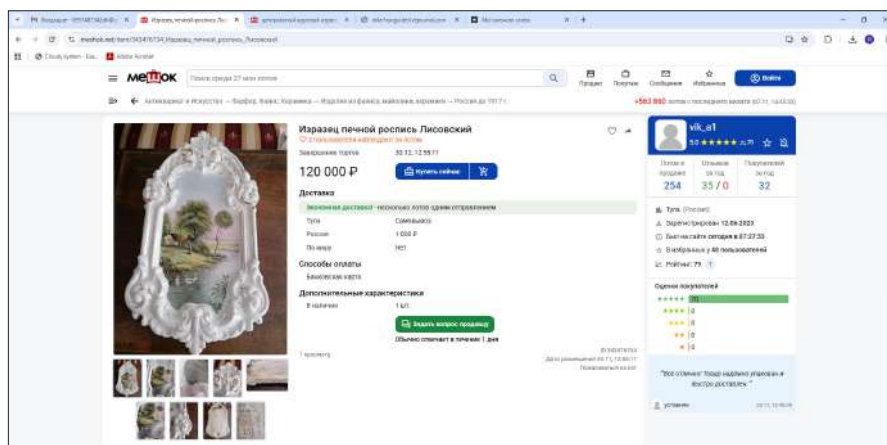


Рис. 37. Кохля-панно з сільським краєвидом. Скриншот з сайту «Мешок»



Рис. 38. Розписна кахля із підписом «Клевер». Скриншот з сайту «Avito»

що залишилися за «кадром» даної статті, безумовно, мають спільну тематику з тогочасним образотворчим мистецтвом, як суто салонного типу, так і високим рівнем, зв'язок із особливостями епохи та творчим досвідом художників, чії твори використовували живописці Вітебського заводу, майстри якого у зображенні сюжетно-тематичних композицій, були спроможні поєднувати різні жанри живопису: пейзажу з побутовим, анімалістичним та навіть портретом, свідчить про те, що художня цінність виходить дуже далеко за межі простого ремісництва. Проте, тут важливо розуміти й те, що естетичний напрямок діяльності заводу та його художників-керамістів, диктувалися певними естетико-тематичними запитамі прошарків (дворянство, міщанство) тогочасного суспільства. Отже, можна сміливо говорити про те, що вітебські кахельні панно посідають важливе місце в історії декоративного мистецтва.

Висновки. Уведення нових пам'яток декоративно-прикладного мистецтва та художнього ремісництва, які датуються кінцем XIX поч. XX ст., у науковий обіг, їх дійсно наукова атрибуція, сподіваймося, розширить уявлення, як про географічний ареал розповсюдження високо-художньої півночної кераміки продукції підприємства Б. Лісовського, так і збагатить уявлення про відомі зразки цих творів, багато яких розпорошено не тільки серед музейних зібрань України, Білорусі, Польщі та інших країн, а й серед приватних колекцій, та допоможе у майбутній роботі при проведенні судових експертиз антикварних кахельних печей та камінів, як творів декоративно-прикладного мистецтва та визначенню їх як таких, які відносяться до культурних цінностей.

Перелік використаних джерел:

1. Адресная книга фабрично-заводской и ремесленной промышленности всей России. Под ред. А.В. Погожева. Издание 2-е изд. (1907/8 г.), испр. и значит. доп. Москва; Спб.: Издатель С.С. Кальмансон, Тип. К.А. Четверикова, 1907. 4, 2, 12, 52 с. рекл., XIV, 38, 252, 86, 699 с. разд. паг.
2. Антиквариат, винтаж, фарфор, хрусталь, стекло. AntiqueLand. URL: <https://antiqueland.ru/articles/884/> (дата звернення 16.03.2026).
3. Богато украшено: какие изразцы и по чем продают с рук. URL: <https://businesspskov.ru/pinfo/195549.html> (дата звернення 14.03.2026).
4. Витебские губернские ведомости / ред. Н.Н. Сталевский. Витебск, 1900. 28 марта. № 70. С. 2.
5. Вся Россия: русская книга промышленности, торговли, сельского хозяйства и администрации: торгово-промышленный адрес-календарь Российской империи. Том Первый. Спб.: Издание А.С. Суворина, 1900. XII, 226 стб.
6. Изразец «Гатчинский пруд». Худ. Ю.Ю. Клевер. Витебск, завод Я.Лисовского. URL: https://meshok.net/item/320573494_Изразец_Гатчинский_пруд_Худ_Ю_Ю_Клевер_Витебск_завод_Я_Лисовского (дата звернення 11.03.2026).
7. Иллюстрированный прейскурант Фабричного Склада строительных материалов и Технической конторы Н.Л. Райгородский. Изд. III. Ростов на Дону, Большая Садовая, № 69. Ростов н-Д.: Электро-Тип. М.И. Гузман 1911. 79 с.
8. Иллюстрированный торгово-промышленный адресный и справочный альбом г. Саратова на 1907 г. Год изд. 1. Саратов: Книгоизд. «Энергия» Е.К. Дружинин и С-н, 1907. XX, 116 с.: ил.
9. Керамические изразцы XIX век. URL: <https://festima.ru/docs/382407419/allrussia/keramicheskie-izraztsy-xixvek> (дата звернення 01.03.2026).
10. Орлов П.А. Указатель фабрик и заводов Европейской России и Царства Польского: материалы для фабрично-заводской статистики / сост. по офиц. сведениям Деп. торговли и мануфактур П.А. Орлов. Изд. 2-е, испр. и значит. доп. Спб.: Тип. Р. Голике, 1887. XIV, [4], 824 с.
11. Список фабрик и заводов России 1910 г.: По офиц. данным фабрич., податного и горного надзора / Сост. ред. «Торг.-пром. газеты» и «Вестника финансов»; М-во финансов и М-во торговли и промышленности. [2-е изд.]. М.: Торговый Дом Л. и Э. Метцль и К°, 1910. СССIV, 1034 с., 26 с. объявл.
12. Фабрики и заводы всей России: Сведения о 31,523 фабриках и заводах. Киев: Книгоиз-во Т-ва Л.М. Фиш, 1913. [2], 1687 стб.
13. Фабрично-заводские предприятия Российской империи: Под наблюдением Ред. Ром., сост. из чл. Сов. съездов Представителей пром-сти и торговли: Изд. г. 1-й / Сост. инж. Л.К. Езиоранский. Спб.: Издание Торг. Дома А. Срока и К, Т-во «Справочник», 1909. [1451] с.
14. Хамула Д.В. Попереднє повідомлення про кахельне панно заводу Броніслава Лісовського, як нової пам'ятки декоративно-прикладного мистецтва, виявленої на території України Актуальні питання експертного забезпечення правосуддя у справах адміністративної юрисдикції: сучасний стан та перспективи розвитку (Харків – Київ, 25.02.2026). Харків: ННЦ «ІСЕ ім. Засл. проф. М. С. Бокаріуса», 2026. С. 427-429.
15. Boerderij met zwanen 1903 1189 Meissner & Buch, Leipzig Künstler-Postkarten. URL: <https://www.lastdodo.nl/nl/items/9393201-boerderij-met-zwanen> (дата звернення 28.02.2026).
16. Bruggetje met zwanen 1903 1189 Meissner & Buch, Leipzig Künstler-Postkarten. URL: <https://www.lastdodo.nl/nl/items/9393199-bruggetje-met-zwanen> (дата звернення 20.02.2026).
17. Frederick William Hayes ARCA, British 1843-1918- River Terrace, Watergate. URL: <https://www.roseberys.co.uk/a0460-lot-490767>
18. F. W. Hayes. Kenny's Postcard Shop. URL: <https://www.postcard-shop.de/en/f-w-hayes?a=2135873> (дата звернення 18.02.2026).

19. Set of 2 fw Hayes Artworks in wooden frames URL: https://www.aaac.com.au/auction-lot/set-of-2-fw-hayes-artworks-in-wooden-frames_2A34999848 (дата звернення 15.02.2026).

References:

1. Address Book of the Factory, Industrial and Craft Industries of All Russia. (1907). Ed. by A. V. Pogozhev. 2nd ed., revised and significantly expanded (1907/8). Moscow; St. Petersburg: Publisher S.S. Kalmanson.
2. Antiques, Vintage, Porcelain, Crystal, Glass. Antique Land. Retrieved from: <https://antiqueland.ru/articles/884/> (accessed 16.03.2026).
3. Richly Decorated: What Tiles Are Sold and for What Price on the Second-Hand Market. Retrieved from: <https://businesspskov.ru/pinfo/195549.html> (access date: 14.03.2026).
4. Vitebsk Provincial Gazette. (1900). Ed. N.N. Stalevsky. Vitebsk, 28 March 1900. No. 70.
5. All Russia. (1900). The Russian Book of Industry, Trade, Agriculture and Administration. Trade and Industrial Address Calendar of the Russian Empire. Vol. 1. St. Petersburg: A. S. Suvorin Publishing.
6. Tile "Gatchina Pond." Artist Yu. Yu. Klever. Vitebsk, Ya. Lisowski Factory. Retrieved from: https://meshok.net/item/320573494_Изразец_Гатчинский_пруд_Худ_Ю_Ю_Клевер_Витебск_завод_Я_Лисовского (access date: 11.03.2026).
7. Illustrated Price List of the Factory Warehouse of Building Materials and the Technical Office of N.L. Raigorodsky (1911). Rostov-on-Don, Bolshaya Sadovaya St., No. 69. Rostov-on-Don.
8. Illustrated Trade and Industrial Address and Reference Album of the City of Saratov for. (1907). Year of publication 1. Saratov: Publishing House "Energiya" of E. K. Druzhinin and Son.
9. Ceramic Tiles of the 19th Century. Retrieved from: <https://festima.ru/docs/382407419/allrussia/keramicheskie-izraztsy-xixvek> (access date: 01.03.2026).
10. Orlov, P. A. (1887). Index of Factories and Plants of European Russia and the Kingdom of Poland: Materials for Factory and Industrial Statistics. Compiled according to official information from the Department of Trade and Manufactures. 2nd ed., revised and significantly expanded. St. Petersburg: Printing House of R. Golike.
11. List of Factories and Plants of Russia. (1910). According to official data of factory, tax and mining supervision. Compiled by the editorial office of the Trade and Industrial Newspaper and Finance Bulletin; Ministry of Finance and Ministry of Trade and Industry. 2nd ed. Moscow: Trading House L. & E. Metzl & Co.
12. Factories and Plants of All Russia. (1913). Information on 31,523 Factories and Plants. Kyiv: Publishing House of the Partnership of L. M. Fish.
13. Factory and Industrial Enterprises of the Russian Empire. (1909). Under the supervision of the editorial board composed of members of the Council of Congresses of Representatives of Industry and Trade. 1st ed. Compiled by Eng. L. K. Ezioransky. St. Petersburg: Publishing House of the Trading House A. Srok & Co.
14. Khamula, D.V. (2026). Preliminary Report on a tile panel from the Bronislaw Lisowski Factory as a Newly Identified monument of decorative and Applied Art discovered in the Territory of Ukraine (2026). In: Current Issues of Expert Support of Justice in Administrative Jurisdiction Cases: Current State and Development Prospects (Kharkiv–Kyiv, 25 Feb. 2026). Kharkov: Hon. Prof. M.S. Bokarius National Scientific Center "Institute of Forensic Expertise".
15. Boerderij met zwanen 1903 1189 Meissner & Buch, Leipzig Künstler-Postkarten. Retrieved from: <https://www.lastdodo.nl/nl/items/9393201-boerderij-met-zwanen> (access date: 28.02.2026).
16. Bruggetje met zwanen 1903 1189 Meissner & Buch, Leipzig Künstler-Postkarten. Retrieved from: <https://www.lastdodo.nl/nl/items/9393199-bruggetje-met-zwanen> (access date: 20.02.2026).
17. Frederick William Hayes ARCA, British 1843-1918- River Terrace, Watergate. Retrieved from: <https://www.roseberys.co.uk/a0460-lot-490767> (access date: 20.02.2026).

18. F. W. Hayes. Kenny`s Postcard Shop. URL: <https://www.postcard-shop.de/en/f-w-hayes?a=2135873> (access date: 18.02.2026).

19. Set of 2 fw Hayes Artworks in wooden frames Retrieved from: https://www.aaac.com.au/auction-lot/set-of-2-fw-hayes-artworks-in-wooden-frames_2A34999848 (access date: 15.02.2026).

Дата першого надходження статті до видання: 30.03.2026

Дата прийняття статті до друку після рецензування: 15.04.2026

Дата публікації (оприлюднення) статті: 19.05.2026



Стаття поширюється на умовах ліцензії
відкритого доступу (CC BY 4.0)