

УДК 904.:75.046.3

**Хамула Дмитро Валентинович**, кандидат культурології, стажер лабораторії психологічних, мистецтвознавчих та інших видів досліджень Одеського науково-дослідного інституту судових експертиз Міністерства юстиції України, член науково-методичної ради Одеської обласної організації Українського товариства охорони пам'яток історії і культури  
e-mail: 0957487542dh@gmail.com

## АТРИБУЦІЯ ПІЧНИХ КАХЛІВ КАРАНТИННОЇ БАЛКИ В ОДЕСІ

### ATRIBUTION OF STOVEN TILES OF THE QUARANTINE BEAM IN ODESSA

**Анотація.** Стаття присвячена атрибуції знахідок керамічного комплексу пічних кахлів, що походять з каменоломні міста Одеси, – «Стародавньої каменоломні Карантинної балки 979/1-Од (К-6), 1811–1814 рр.». Для дослідження було використано мистецтвознавчий аналіз, іконографічний, компаративний методи.

**Ключові слова:** пічні кахлі, одеські катакомби, гарбічархеологія Старої Одеси, одеська гарбологія.

**Abstract.** The article is devoted to the attribution of the finds of the ceramic complex of stove tiles, originating from the quarry of the city of Odessa, – “Ancient quarry of Quarantine beam 979/1-Ed (K-6), 1811–1814”. The study used art history analysis, iconographic, comparative methods.

**Key words:** stove tiles, Odessa catacombs, garbicharcheology of Old Odessa, Odessa garbology.

**Постановка проблеми.** Гарбологія в Одесі перебуває у зародку, залишаючись сірою сферою, що випадає з безпосереднього інтересу традиційної археології. Проте, досліджуючи нашарування та сміттєві відвали, що належать до ХІХ–ХХ ст., ми можемо повніше дослідити багато аспектів життя Старої Одеси, які добути іншим способом не завжди можливо, особливо коли йдеться про прив'язку тих чи інших історичних матеріалів до конкретних історичних ареалів, історико-архітектурних комплексів, не говорячи вже про нашарування гарбологічних відкладень поверх археологічних шарів, як, наприклад, в історико-археологічних комплексах Приморського бульвару.

**Актуальність.** Засновник одеської гарбології проф. А. О. Добролюбський дав чітке роз'яснення визрівання актуальності одеського «сміттєзнавства»: «У перебудовний та післяперебудовний час помітно посилилося «оновлення» старих територій міської забудови, коли, траплялося, невинно зносилися будівлі та споруди, зведені на рубежі ХVІІІ–ХІХ ст. У цьому, як кажуть, був чималий смуток, але й чимало знання: у будівельних котлованах оголилися

несподівано потужний для відносно юної Одеси культурний шар, що складається з пластів будівельного та побутового сміття». Разом із відомим одеським краєзнавцем О. І. Губарем та іншими ентузіастами була зокрема розкопана ділянка біля Оперного театру, де виявлено як нашарування пушкінського часу обряд заснування міста та й сліди фрагментарно відомого з дореволюційних часів античного некрополю IV–III ст. до н. е. [4, с. 14, 22; 10].

Розкриття сміттєвих відвалів Старої Одеси може дати досліднику безцінний матеріал для уточнення як безлічі відомих історичних подій та фактів, що стосуються історії Одеси, так і висвітлення абсолютно невивчених аспектів, таких як, наприклад, історія пічної справи та кахельного мистецтва Старої Одеси, які знаходяться зовсім поза зоною наукових інтересів як одеських археологів, так і краєзнавців. По суті, одеське сміттєзнавство і історія пічного опалення та пов'язаного з ним кахельного ремісництва та мистецтва – це своєрідна terra incognita життя Старої Одеси.

Проте саме кахельна піч була центром і душею будь-якого будинку, у тому числі й житлових будинків, а також палацових комплексів Старої Одеси протягом понад сотні років починаючи з кінця XVIII ст. до початку XX ст., коли парове опалення повільно, але впевнено почало витісняти пічне опалення.

**Мета цієї статті** полягає у вивченні хронологічної, а також іконографічної атрибуції керамічного комплексу пічних кахлів задля встановлення центру їх фабрикації та шляхів їх вливання в одеський життєвий побут як певного маркеру торговельних напрямів раннього періоду існування міста, а також смакових уподобань одеситів синхронного із фабрикацією кахлів часу.

**Наукова новизна.** У результаті атрибуції артефактів керамічного комплексу кахлів було започатковано системне вивчення пам'яток культури, що являють науковий, а саме історико-культурний та мистецтвознавчий інтерес, які раніше з незрозумілих причин проходили повз погляд як археологів, так і гарбологів та краєзнавців. Поодинокі екземпляри ранніх пічних кахлів, що зберігаються в деяких одеських музеях, не викликали, на жаль, жодного інтересу з боку наукової громадськості. Досі немає жодних наукових досліджень цієї великої галузі культури Старої Одеси, окрім поки що зовсім незначних робіт автора, як наприклад [11; 12].

Для дослідження кахельного комплексу ми насамперед використовували компаративний та іконографічний мистецтвознавчі методи.

**Виклад основного матеріалу.** У каменоломні Карантинної балки з ініціативи Фонду вивчення та збереження спадщини Одеси «Пам'ять» у рамках проекту «Підземний заповідник Одеси» 2 вересня 2017 р. було відкрито філію Музею «Таємниці підземної Одеси» – Музей «Катакомба Кантакузена». Згідно з архівними відомостями, ця ділянка, що була на початку XIX ст. у Військовому форштадті молодого міста, належала князю Н. Р. Кантакузену.

Копія «Прохання» (ДАГО) [3, арк. 234] з Одеського будівельного комітету (рис. 1) розповідає, що власник ділянки вже в 1805 р. запитує у Будівельного комітету дозволу на будівництво власного будинку та кількох господарських будівель, посилаючись на вже заготовлений камінь. За вимогами Комітету будівництво після отримання землі мало здійснюватися протягом не більше двох років, інакше ділянку вилучали на користь інших претендентів.

Внаслідок цієї заготівлі будматеріалу й утворилася невеличка копальня на ділянці, що знаходиться на розі вулиць Буніна та Канатної. Після Кантакузена ця копальня більше не розроблялася. Про це свідчить як її локальний характер, так і архаїчний метод різання каменю – невеликими плахами, що вирізувалися в багатьох місцях у два яруси. Об'єму вилученого матеріалу якраз могло б вистачити на один або два невеликі двоповерхові особняки. Малі розміри катакомби, як видно з плану копальні (рис. 2), і відсутність у зв'язку з цим закріплення, притаманних великим копальням, забезпечують її легку прохідність.

Унікальність комплексу, порівняно з усіма відомими натеper іншими системами під Одесою та її околицями, полягає в тому, що вона є найстарішою каменоломнею міста [1, с. 268; 2, с. 35]. Після закінчення видобутку каменю катакомба цілком могла використовуватися як складське приміщення, про що може свідчити обладнаний вхід з поверхні землі у вигляді пандусного тунелю, перекритого напівциркулярним склепінням з різаного вапняку.

Натхненні досвідом академіка А. О. Добролюбського, який заклав основи одеської гарбології (сучасна археологія, що вивчає культурні нашарування ХІХ–ХХ ст.), М. Г. Баранецький, Л. М. Ашколуненко, Ф. І. Миколаїв, автор

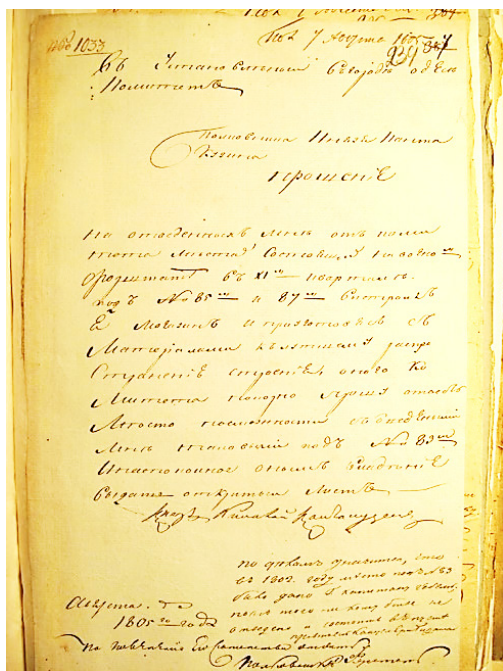


Рис. 1.

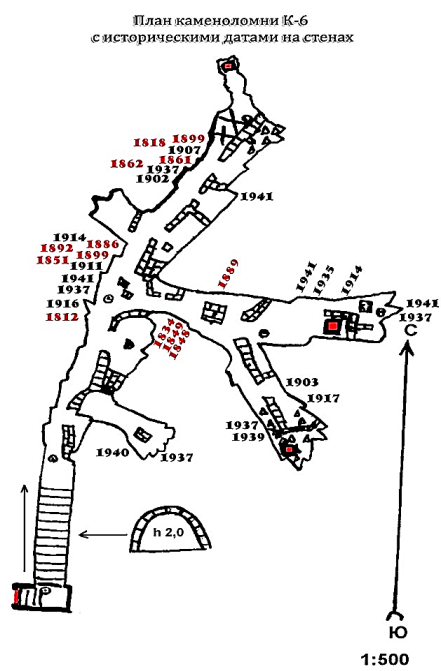


Рис. 2.

статті та інші колеги розпочали дослідження кам'яно-сміттєвих завалів, які дали різноманітний матеріал.

Серед іншого, у копальні Кантакузена було виявлено цілий комплекс старовинних поліхромних пічних кахлів різного часу. Будівельне сміття потрапило в копальню через провал покрівлі далекого відсіку каменоломні, мабуть, ще в XIX ст. під час знищення однієї з будівель, що колись належала князю Кантакузену. Тоді, як і нині під час інтенсивної забудови і чергової перебудови кварталів, сміття вивозити було дорого, от і підвернулася діра, куди його і зсипали. Зараз для нас це привід для радості, оскільки, як зазначає А. О. Добролюбський, «підземні споруди, які називаються катакомбами, є органічною частиною культурного шару Одеси», і дають нам, як і традиційна археологія, високу джерелознавчу достовірність [5, с. 5, 8]. Тобто, вивчаючи ці нашарування, ми торкаємося безпосередньо до різних часів існування міста, вилучаючи з них багато інформації про життя одеситів минулих часів.

Весь «шар» заповнення провалів копальні конгломеративний, що свідчить про його одноразове заповнення, яке належить, найімовірніше, до кінця 1950-х початку 1960-х рр., коли цю шахту частково розчищали під обладнання у ній бомбосховища. Характер заповнення цих сміттєвих завалів свідчить про те, що саме в аварійні ділянки копальні було зсипано багатометрові відвали, які раніше могли бути зосередженими по всій площі копальні, або були привнесені ззовні. Ці відвали складаються в основному з чорнозему, фрагментів напівкруглої раннього типу черепиці (т. зв. «татарки»), жорстви, відбракованого пильного понтичного вапняку (одеського «черепашника»), перепрілих фрагментів деревини, невизначених перержавілих металевих фрагментів, на кшталт цвяхів, пробок та інших погано атрибутованих артефактів.

Подібні провали траплялися через ту обставину, що шахтарі іноді підходили надто близько до підземного горизонту, що складається із жорстви, яка є сильно кальцинованим вапняком, проте, незважаючи на його високу міцність, структура його неоднорідна, як у пильному горизонті. Саме через таку обставину товща жорстви часто не витримувала навантаження ґрунту, що лежав зверху, і провалювалася в багатьох місцях копалень. Такий тяжкий стан справ змусив міську владу вже у XIX ст. суворо заборонити розробку каменю під центром міста, витіснивши всі копальні за його межі [2, с. 35–36]. Нині це райони Аркадія, Молдаванка, Слобідка-Романівка, села Усатове, Нерубайське, Холодна Балка та ін. Масштаби видобутку каменю вже до 1830 були дуже солідні. Загальна кількість копалень Одеси та її околиць, згідно зі статистикою А. О. Скальковського, давали місту до півмільйона штук блоків вапняку на рік [9, с. 27].

Натепер досліджені завали копальні вивчені не більше ніж на 30 %. Незважаючи на цю обставину, в ході досліджень уже отримано певний гарбологічний матеріал, що належить до широкого хронологічного діапазону, починаючи

з кінця XVIII по середину XX ст. Інші аналогічні завали в копальні Кантакузена, паралельно з фрагментами кахлів, також дають багато супутнього керамічного та скляного матеріалу у вигляді фрагментів пляшок та посуду різного часу.

Слід особливо відзначити, що в копальні є два види заповнення – це безпосередньо єдиноразові завали, здійснені через провал покрівлі копальні та потужний культурний шар, що складається з будівельно-побутових відходів, що вистилає підлогу копальні по всій її площині. У деяких місцях шар досягає 50–60 см. Він утворений наносами через вхід. Люди заради різної потреби спускалися сюди, мабуть, не тільки заради видобутку каменю. Потужні нашарування, до речі, часто відсутні в інших одеських системах через їхню велику протяжність і важку доступність, свідчать про значну відвідуваність шахти Кантакузена.

У зв'язку з нашими відкриттями слід розкрити економічну ситуацію регіону на момент зародження молодого портового міста Одеси. Отже, російсько-турецькі воєнні кампанії другої половини XVIII ст. різко змінили хід історії всього Північного Причорномор'я. Насамперед це позначилося на зміні торговельних шляхів. Так, уже на рубежі століть турецькі торговельні судна можна було перерахувати на пальцях, тоді як кораблі європейських держав активно швартуються в одеському порту. Хід розвитку юного міста багато в чому був зосереджений на унікальному статусі порто-франко (вільна економічна зона безмитної торгівлі), внаслідок чого порт стає одним із найважливіших перевалочних пунктів усієї чорноморської торгівлі. Ми часто говоримо про те, що Одеса активно торгувала із Європою із самого дня її заснування, проте російська торгівля згадується лише суто статистично. Так, відомо, що щорічно одними калузькими купцями відпуск товарів сягав до 12 мільйонів царських рублів. Їхніми основними торговими напрямками були: Санкт-Петербург, Рига та Одеса. Чому йшлося про Калугу, стане ясно нижче.

Усі знайдені пічні кахлі раннього типу можна розділити на дві великі групи – це артефакти, що датуються кінцем XVIII і початком XIX ст. Були виявлені пояскові фрагментовані кахлі, кахлі «великої руки», цокольні та ін. фрагменти. Надзвичайно цікаві їх орнаментальні прикраси, нанесені поверх білої цеглини (тобто білого покриву із глазуруванням або без глазури) різної якості. Перша думка, що промайнула в нас, – може, кахлі місцевого виробництва? Глина червона, схожа багато в чому на одеську червоно-буру. Проте від цієї думки одразу довелося відмахнутися, особливо з огляду на свідчення сучасників про відсутність у тодішній Одесі гончарних заводів, що могли б виготовляти художню кераміку. З цегляних заводів на 1803 р. відомі лише три, у яких працювало 18 робітників [6, з. 11; 8, с. 121]. Багато в чому це було зумовлене дорожнечою виробництва керамічної продукції. А. О. Скальковський так оцінював ситуацію: «Цегляні та черепичні заводи, незважаючи на зростаючу потребу у виробках,

процвітати в Одесі не можуть, з надзвичайної дорожнечі палива, а тому і самого товару» [9, с. 44].

Крім того, одеська червона глина непридатна для виготовлення високоякісної кераміки. З цією проблемою впоралися лише у другій половині ХІХ ст. Але навіть ще у середині століття цегла була, згідно з описом підполковника Генерального штабу А. Шмідта, такою: «Цегла, що використовується на будівлі, погано обпалюється, чому дуже пориста, тендітна, легко вбирає вогкість і, непотинькована, вивірюється на повітрі і розпадається. Дуже часто ця ж цегла через брак іншої використовується для закладки печей і тому тут у небагатьох будинках печі не димлять і утримують тепло» [14, с. 451–452]. З таким станом справ ні про яке кахельне виробництво тоді не могло йтися, тому пічні кахлі, безперечно, доводилося постачати здалеку з центрів, які давно себе зарекомендували на цих теренах. Навіть на 1863 р. той же Шмідт по Херсонській губернії згадує лише єдиний гончарний завод, де, крім червоно-глиняної цегли, стали виготовляти і вогнетривку, а також серед інших виробів значиться фабрикація пічних кахлів. Йдеться про завод швейцарця Маричеллі у Миколаєві, який відкрито у 1830 р. Автор називає ціни на продукцію: по 20 руб. за тисячу кахлів [14, с. 451–452].



НАБОР ІЗРАЗЦОВ ЦОКОЛЬНОЇ ЧАСТИ ПЕЧИ. ХVІІІ-ХІХ ВВ.

Рис. 3.

Судячи з ціни, мабуть, ішлося не про розписні кахлі, які коштували б, безсумнівно, набагато дорожче, а про звичайні теракотові або білокафельні кахлі.

Першими нашими керамічними знахідками в копальні Кантакузена стали профільовані кахлі, що є цокольною частиною печі. Вони прикрашені інтенсивно зеленими здвоєними канелюрами, що з'єднані зверху (рис. 3) [11, с. 64–66; 12, с. 30–33].

У верхній частині у формі зворотного четвертного валу, що переходить у зворотну викружку, розміщені напівмедальйони, розташовані на темно-синьому фоні, облямовані ланцюжком великих намист, об'єм яких переданий за рахунок темної місяцеподібної плями, що переходить у дрібний штрих. Замикається кожен медальйон великою зеленою намистиною ромбічної форми. У центрі медальйонів зображене т. зв. деревце, розташоване на символічно зображеному поземі у вигляді горбка, що переходить у нижній частині в штриховку, яка сходить нанівець. Ймовірно, від цієї печі були знайдені інші прямі («великої руки») фрагментовані кахлі, що становлять розвиток тієї ж орнаментики, що і на цокольних зразках (рис. 4) [11, с. 64–65; 12, с. 30].

Так, на інтенсивно темно-синьому тлі розташований овальний медальйон з великих намистин, по чотирьох сторонах – восьмигранні розетки з променевим

орнаментом, що перемежується білими татемно-фіолетовими сегментами зі штрихом. По центру медальйону – хвилястий позем з підкресленням знизу і декоративним двоярусним деревцем, що розташоване на ньому, інтенсивно зеленого кольору. Одна з цих кахлів кутова з втратами (рис. 5).

По периметру йде вузька рамочка зеленого кольору з підкресленою білим та графічно темно-фіолетовим. Інший фрагмент аналогічної кахлі відрізняється тим, що замість сегментованої розетки в кутку розташована просто кругла розетка з вписаною в неї чотирипелюстковою квіткою. Також були виявлені й інші цокольні кахлі близького фасону з попередніми, але з малюнком у вигляді великих ов (яйцеподібних елементів, які прийшли в орнаментику з античних часів) та аналогічними канелюрами зеленого кольору (рис. 6).

Друга група фрагментованих кахлів представлена білими цінними зразками із зеленими рамочками із зображеннями по центру великої декоративної вази, виконаної графічно фіолетово-чорного кольору з ілюмінацією деяких деталей інтенсивно зеленим. Вази-урни прикрашені тканинними гірляндами (велунами) і верхівкою у вигляді завитків (рис. 7, 8) [11, с. 64–66; 12, с. 30–33]. Такого ж типу, але з кобальтовим розписом було знайдено один фрагмент (рис. 9).



Рис. 4.



Рис. 5.



Рис. 6.



Рис. 7.



Рис. 8.



Рис. 9.

Певний інтерес викликає фрагмент кахлі, розписаний аналогічним способом, без глазури, із зображенням пальми. Тут також, як і в попередніх кахлях, облямування малюнку подано чорно-фіолетовим кольором, а заповнення листя – інтенсивно синім та смарагдово-зеленим кольорами (рис. 10).

Надзвичайно цікавий серединний поясок (мітельсімс) представлений декількома кахлями, у тому числі кутовими. Він досить масивний, з явно вираженим барочним профілюванням (рис. 11, 12) [11, с. 64–66; 12, с. 30–33].

Середня його частина у формі зворотного четвертного валу заповнена барочним візерунком із завитків листя аканфа, що переплітаються, інтенсивно зеленого кольору по білому тлі із графічним облямуванням чорно-фіолетовим кольором. З боків верхньої частини (зворотної викружки) зображені вузькі канелюри.



Рис. 10.

Нижній регістр (плінт) займає поясок масивних зелено-чорних іоніків. До цього ж комплекту печі, ймовірно, належать три інші кахлі, що становлять карнизик, що є частиною камінної полиці. Верхня його частина у вигляді полицки прикрашена зелено-чорними канелюрами, нижня (пряма викружка) – масивним пояском зелено-чорних іоніків (рис. 13).

Добре збережений поясковий кахель (рис. 14) має форму зворотної викружки, покритої білою матовою цеміною. Поверх неї нанесений витончений розпис у вигляді блакитних, що чергуються, з темно-коричневим облямуванням, як би звисаючих канелюр, що завершуються жовтою точкою і ніжно-зеленим тонким листям (аканфа?) з жовтою серцевиною [11, с. 64–66; 12, с. 30–33].

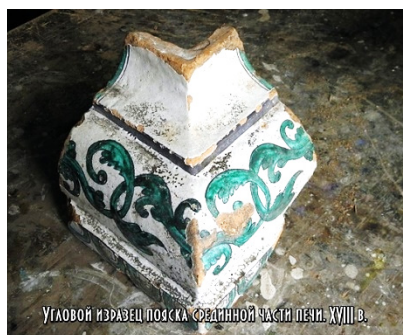


Рис. 11.



Рис. 12.



Рис. 13.





Рис. 14.

Група кахлів з кобальтовим розписом на білому тлі представлена фрагментованими зразками з квітковим трифолієм, перев'язаним знизу витонченим бантиком та кобальтовою рамочкою-облямуванням (рис. 15) [11, с. 32], а також чудовою кахлею з розписом насиченого кольору у вигляді квіткового букета. Цей букет складається з великої квітки персидської рози, що розпустилася, і масивного бутону, ягідки, великого листа із завитком на кінчику, а також надзвичайно ошатної квітки у вигляді грони-трифолія (рис. 16) [11, с. 32]. Розпис виконаний густими мазками з вишуканим облямуванням фіолетово-чорного кольору, що створює багатий візуальний ефект абсолютно чіткого, майже карбованого і злегка опуклого зображення. Також було виявлено безліч вкрай дрібних фрагментів, які ми виносимо за межі статті.

Іконографічний аналіз декоративних мотивів та прийомів їх виконання, таких як «квітки» – облямовані медальйони, «деревця», барочні карнизики та ін., свідчить про калузьку фабрикацію таких виробів, які, безумовно, є творами декоративно-ужиткового мистецтва та художнього ремісництва [7]. Консультації автора з відомим спеціалістом у галузі історії будівельної кераміки О. І. Роденковим підтвердили припущення автора статті щодо датування та приналежності знайдених артефактів саме до калузької фабрикації.



Рис. 15.

Знахідки, що вивчаються, є досить архаїчними, про що говорить не тільки їх характерно стародавній декор, фактура білої ценини та поліхромний розпис з легкоплавких глазурів, але також структура червоно-глиняного череп'я, яке має пористу структуру, глухе по звучанню. Також до архаїчних ознак слід віднести дуже витягнуті глибокі форми коробчатої структури зворотних боків кахлів (т. зв. румпи). Так, наприклад, про архаїчність технології виробництва аналізованої вибірки пічних кахлів свідчить тендітна ценина, суцільно вкрита цеком, тобто мережею тріщин, що утворилися зовсім не від часу, а саме внаслідок ще недосконалого технологічного процесу випалу кераміки. Найбільш яскраво цей виробничий дефект проглядається на білому ценинному тлі на кахлі із зображенням смарагдової рослини, ймовірно, листа



Рис. 17.

аканфу (рис. 17). Усе це з відносною ймовірністю дає підстави віднести поліхромну групу кахлів ще до кінця XVIII ст. або початку XIX ст.

Щодо зразків, розписаних тільки кобальтом, для їх датування варто припустити перші десятиліття XIX ст., коли їхній стиль стає більш простим, розпис набуває рис монохромності. Вище згадувалося припущення про те, що кахлі могли потрапити разом

з іншим будівельним сміттям внаслідок цілеспрямованого заповнення провалу шахти від розбору будівель, що не дійшли до нас. Паралельно з цією версією, здається, варто висловити й іншу. Причина потрапляння кахлів у відвал, можливо, зовсім не пов'язана зі знищенням будинку князя Кантакузена. Просто вже до середини XIX ст. мода на печі з малюнками вищерозглянутого барокового стилю з домішкою мотивів з народної творчості та з поливою невисокої якості змінилася на строгі форми, майже без прикрас та розписів. Тобто я цілком натякаю на те, що старі печі просто розібрали і викинули, але не на міське сміттєзвалище, а на нашу радість, у копальню.

Як відомо, калузькі гончарні заводи після 1812 р. дещо сповільнюють темпи своїх виробничих потужностей, навіть занепадають, про що свідчить С. Чаплін, який вказує факт того, що на 1838 р. там існувало лише три кахлярні [13, с. 25]. Проте, попри це, перша чверть XIX ст. була ознаменована певним сплеском виробництва гарних поліхромних керамічних виробів. Варто припустити, що саме до цієї останньої виробничої хвилі варто відносити одеські артефакти, знайдені в копальні Кантакузена.

Ранні зразки художніх виробів, виготовлених на калузьких заводах та привезених до Одеси, свідчать про активно налагоджені торговельні зв'язки між Калугою та Одесою одразу після заснування нашого міста. Таким чином, можна говорити про значне розширення внутрішнього ринку на територіях, що колись входили до складу Російської імперії. Багато аспектів цих торговельних відносин, наприклад, таких як збут кахлів на Південь України, раніше не були висвітлені та підтвержені конкретними знахідками та їх атрибуцією.

### Перелік використаних джерел:

1. Баранецький М. Г., Вержбицький П. С., Пронін К. К. Одеські каменоломні-катакомби як туристичний об'єкт: сучасний стан та можливості реновації. Збереження історичної забудови центра Одеси шляхом включення до основного Списку всесвітньої спадщини ЮНЕСКО : матеріали III і IV Міжнародних науково-практичних конференцій, м. Одеса, 15–16 грудня 2016 р. Одеса : Астропринт, 2016. С. 267–272.
2. Баранецький М. Г. Музеєфікація підземних споруд. *Підземні споруди Одеси і Одеської області* : збірник матеріалів I-й науково-практичної конференції, м. Одеса, 11–12 листопада 2017 м. Одеса, 2017. С. 34–38.
3. Державний архів Одеської області. Ф. 59. Оп. 2. Спр. 13.

4. Добролюбський А. О. Археологія Одеси. Одеса : Optimum, 2012. 258 с.
5. Добролюбський А. О. Одеські катакомби як унікальне історико-археологічне джерело. *Підземні споруди Одеси і Одеської області* : збірник матеріалів I-й науково-практичної конференції, м. Одеса, 11–12 листопада 2017 м. Одеса, 2017. С. 5–8.
6. Кинка С. М. Нарис історії цегельного виробництва в Одесі XIX – початку XX ст. м. Одеса, 2014. 50 с.
7. Історія калузьких кахлів. Веб-сайт. URL: <https://www.russian-mayolica.ru/our-story/russkaya-keramika/kaluzhskiy-izrazec/>
8. Скальковський А. О. Перше тридцятиліття історії міста Одеси. 1793–1823. Одеса: Міська типографія, 1837. 312 с.
9. Скальковський А. О. Досвід про торгівлі та промислові сили Одеси. Одеса : Міська типографія, 1839. 88 с.
10. Стемповський І. А. Дослідження про місцезнаходження стародавніх грецьких поселень на берегах Понта Евксинського між Тирасом та Борисфеном з нагоди знайдених у 1823 році залишків старожитностей в Одесі. 1826. 80 с.
11. Хамула Д. В. Комплекс розписної пічної кераміки з катакомби Кантакузена як інформативне джерело торгових зв'язків ранньої Одеси та художні особливості. *Підземні споруди Одеси і Одеської області* : збірник матеріалів I-й науково-практичної конференції, м. Одеса, 11–12 листопада 2017 м. Одеса, 2017. С. 63–66.
12. Хамула Д. В. Візерувальні печі в Одесі: імпорт та художні особливості. Одеса : КП ОГТ, 2017. 36 с.
13. Чаплин С. Ф. Досвід статистичного огляду Калузької губернії. 1838. 42 с.
14. Матеріали для географії та статистики, зібрані офіцерами Генерального штабу : в 39 т. Т. 24 : Херсонська губернія : в 2 ч. / А. О. Шмідт. Типографія Калиновського, 1863. Ч. 2. 1022 с.

### References:

1. Baranetskiy, M. G., Verzhbitskiy, P. S., & Pronin, K. K. (2016). Odeski kamenolomni katakomby yak turystychnyi ob'ekt: suchasnyi stan ta mozhlyvosti renovatsii [Odesa quarries-catacombs as a tourist site: current state and renovation opportunities]. *Materialy III I IV Mizhnarodnykh naukovo-praktychnykh konferentsii "Zberezhennia istorychnoi zabudovy tsentra Odesy shliakhom vkluchennia do osnovnoho Spysku vsesvitnoi spadshchyny YuNESKO"* [Proceedings of the III and IV International scientific and practical conferences "Preservation of the historical building of the center of Odessa by inclusion in the main UNESCO World Heritage List"] (Odesa, December 15–16, 2016). Odesa: Astroprint, pp. 267–272 [in Ukrainian].
2. Baranetskiy, M. G. (2017). Muzeifikatsiia pidzemnykh sporud [Museumification of underground structures]. *Pidzemni sporudy Odesy i Odeskoi oblasti : zbirnyk materialov I-y naukovo-praktychnoi konferentsii [Collection of materials of the 1<sup>st</sup> scientific and practical conference "Underground structures of Odesa and Odesa region"]* (Odesa, November 11–12, 2017). Odesa, pp. 34–38 [in Ukrainian].
3. State archive of Odesa region, fund 59, description 2, case 13 [in Ukrainian].
4. Dobroliubskiy, A. O. (2012). *Arkheologiya Odesy [Archeology of Odesa]*. Odesa: Optimum, 258 p. [in Ukrainian].
5. Dobroliubskiy, A. O. (2017). Odeski katakomby yak unikalne istoryko-arkheolohichne dzherelo [Odesa catacombs as a unique historical and archaeological source]. *Pidzemni sporudy Odesy i Odeskoi oblasti : zbirnyk materialiv I-y naukovo-praktychnoi konferentsii [Collection of materials of the 1st scientific and practical conference "Underground structures of Odesa and Odesa region"]* (Odesa, November 11–12, 2017). Odesa, pp. 5–8 [in Ukrainian].

6. Kinka, S. M. (2014). *Narys istorii tselnogo vyrobnytstva v Odesi XIX – pochatku XX st. [Essay on the history of brick production in Odesa XIX – early XX centuries]*. Odesa: Individual entrepreneur Fridman A. S., 50 p. [in Ukrainian].
7. N. a. (n. d.). Istorii kaluzkykh kakhliv [History of Kaluga tiles]. Retrieved from: <https://www.russian-mayolica.ru/our-story/russkaya-keramika/kaluzhskiy-izrazec/>
8. Skalkovskyi, A. O. (1837). *Pershe trydtsiatylittia istorii mista Odesy. 1793–1823 [The first thirty years of the history of the city of Odesa. 1793–1823]*. Odesa: City printing house, 312 p.
9. Skalkovskyi, A. O. (1839). *Dosvid pro torhovi ta promyslovi syly Odesy [Experience about the commercial and industrial forces of Odesa]*. Odesa: City printing house, 88 p.
10. Stempkovskyi, I. A. (1826). *Doslidzhennia pro mistseznakhodzhennia starodavnikh hretskykh poselen na berehakh Ponta Evksynskoho mizh Tyrasom ta Borysfenom z nahody znaidenykh u 1823 rotsi zalyshkiv starozhytnosti v Odesi [Research on the location of ancient Greek settlements on the banks of the Pontus Euxinus between Tiras and Borysthenes on the occasion of the remains of antiquities found in 1823 in Odesa]*. 80 p.
11. Khamula, D. V. (2017a). *Kompleks rozpynoi pichnoi keramiky z katakomby Kantakuzena yak informatyvne dzherelo torhovykh zviazkiv rannoї Odesy ta khudozhni osoblyvosti [The complex of painted kiln pottery from the catacombs of Kantakouzena as an informative source of trade relations in early Odesa and artistic features]*. *Pidzemni sporudy Odesy i Odeskoї oblasti : zbirnyk materyaliv I-y naukovy-praktychnoi konferentsii [Collection of materials of the 1st scientific and practical conference “Underground structures of Odesa and Odesa region”]* (Odesa, November 11–12, 2017). Odesa, pp. 63–66 [in Ukrainian].
12. Khamula, D. V. (2017b). *Vizerualni pechi v Odesi: import ta khudozhni osoblyvosti [Tiled stoves in Odesa: import and artistic features]*. Odesa: KP OGT, 36 p. [in Ukrainian].
13. Chaplin, S. F. (1838). *Dosvid statystychnoho ohliadu Kaluzkoi hubernii [The experience of statistical review of the Kaluga province]*. Lazarev Printing House, 42 p.
14. Shmidt, A. O. (ed.) (1863). *Materialy dlia heohrafii ta statystyky, zibrani ofitseramy Heneralnoho shtabu [Materials for the geography and statistics of Russia, collected by officers of the General Staff]* (in 39 vols.), vol. 24: Kherson province (in 2 part), part 2. Typography of Kalinovsky, 1022 p.

